

# *Instrukcja instalacji przeglądarki i otwierania badań 3D*

## Spis treści

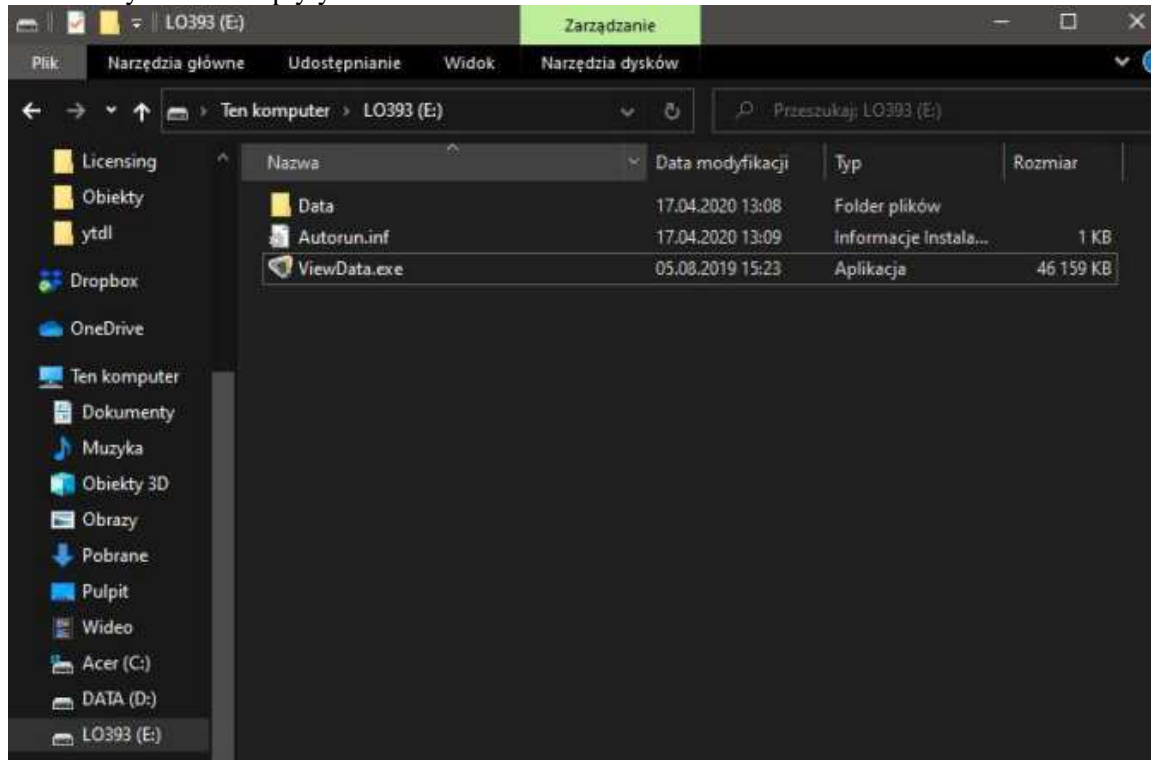
Instalacja aktualnej, pełnej wersji przeglądarki 3D.....	2
Mamy zainstalowaną aktualną wersję przeglądarki 3D.....	7

Na wstępie rozróżniamy dwie sytuację:

## Instalacja aktualnej, pełnej wersji przeglądarki 3D


Jeśli nie mamy zainstalowanego programu do analizy tomografii 3D Imaging Software (np. otrzymujemy tomografię Carestream pierwszy raz) albo posiadana przez nas wersja jest zbyt stara (istotne w przypadku otwierania badań z aparatów najnowszej generacji np.: CS8200, CS9600).

- Otwieramy zawartość płyty CD/DVD



- KOPIUJEMY** folder Data na dysk twady (np. do folderu z imieniem i nazwiskiem pacjenta na pulpicie)
- Rozpoczynamy instalację pełnej wersji programu 3D Imaging Software:**
  - Najlepszym sposobem jest pobranie jej z naszej strony internetowej: <https://optident.pl/serwis/przeglądarki-do-zdjęc-2d-i-3d>
  - Po kliknięciu w link pojawi nam się następująca strona, na której wybieramy wersję 32 lub 64 bitową w zależności od naszego systemu operacyjnego (spora większość dzisiejszych komputerów posiada 64 bitowe systemy operacyjne, stąd możemy przyjąć iż interesuje nas właśnie wariant **64 BIT**)

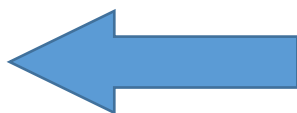
Pliki do pobrania

 Przeglądarka do zdjęć 2D (twv)  
ZIP - 2MB  
**POBIERZ**

 Alternatywna przeglądarka do zdjęć 2D  
ZIP - 13MB

 Przeglądarka do zdjęć 3D (3.5.18) - NAJNOWSZA WERSJA 32-bit  
ZIP - 83MB

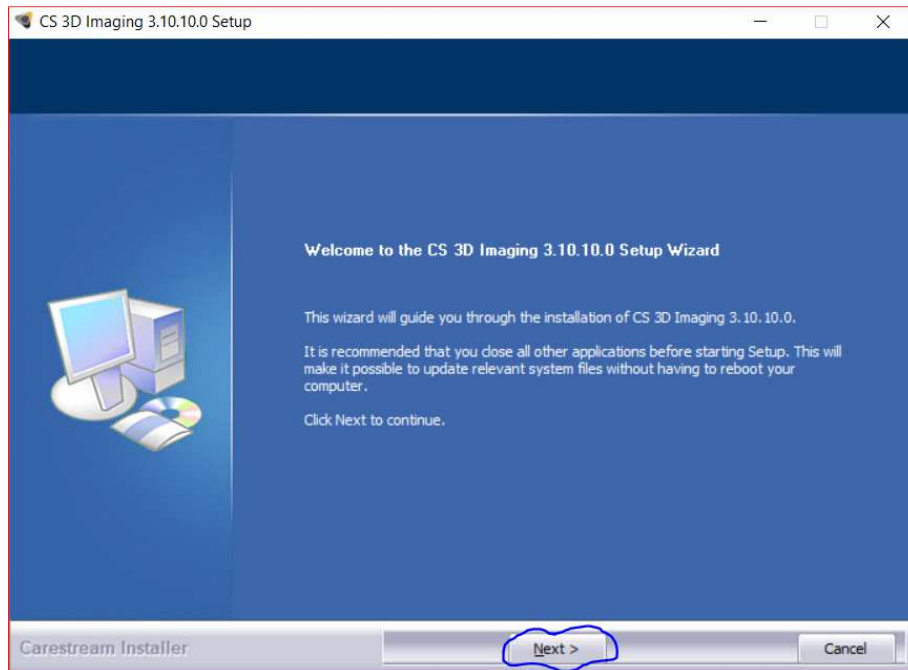
 Przeglądarka do zdjęć 3D (3.10.21.0-B) - NAJNOWSZA WERSJA 64-bit  
ZIP - 220MB



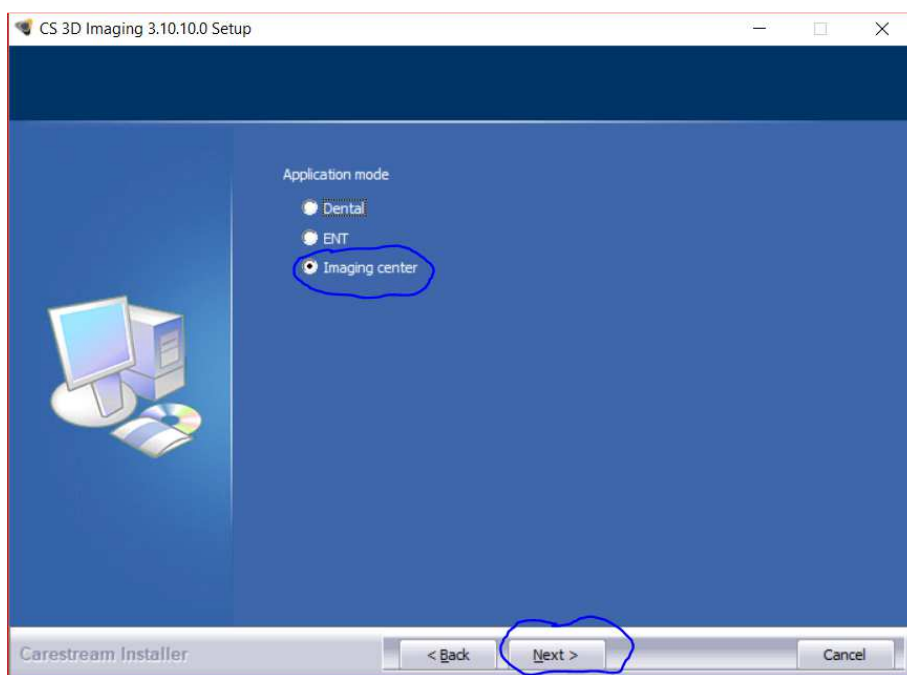
**UWAGA!!! Wersja 32-bit nie jest już rozwijana i nie obsługuje w sposób prawidłowy badań tomograficznych wykonywanych najnowszej generacji aparatami (CS 8200, CS 9600, etc.)**

- Po kliknięciu w łącze rozpocznie się pobieranie. Po jego zakończeniu wybieramy plik który pobraliśmy (najczęściej znajduje się w folderze **POBRANE**).

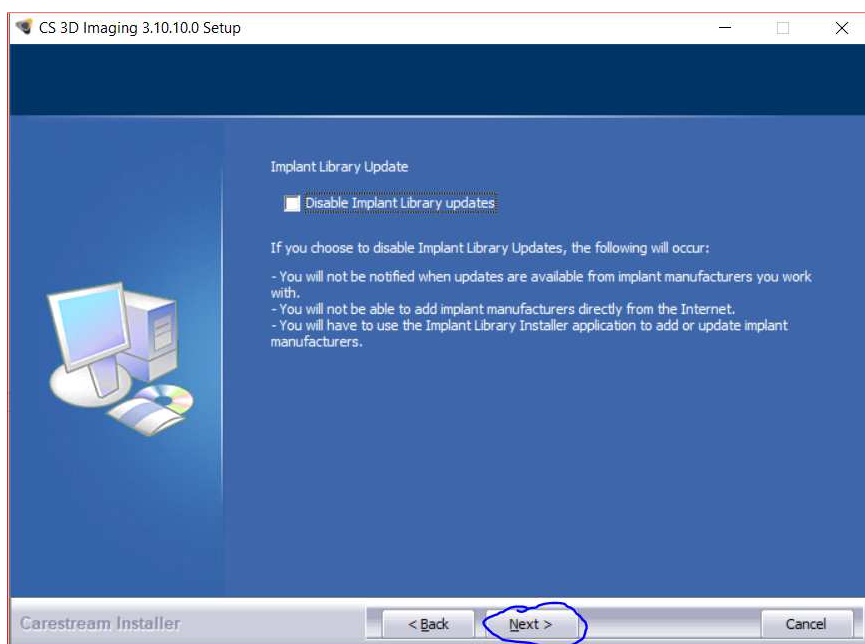
Po uruchomieniu pojawi się nam ekran powitalny, na którym klikamy NEXT



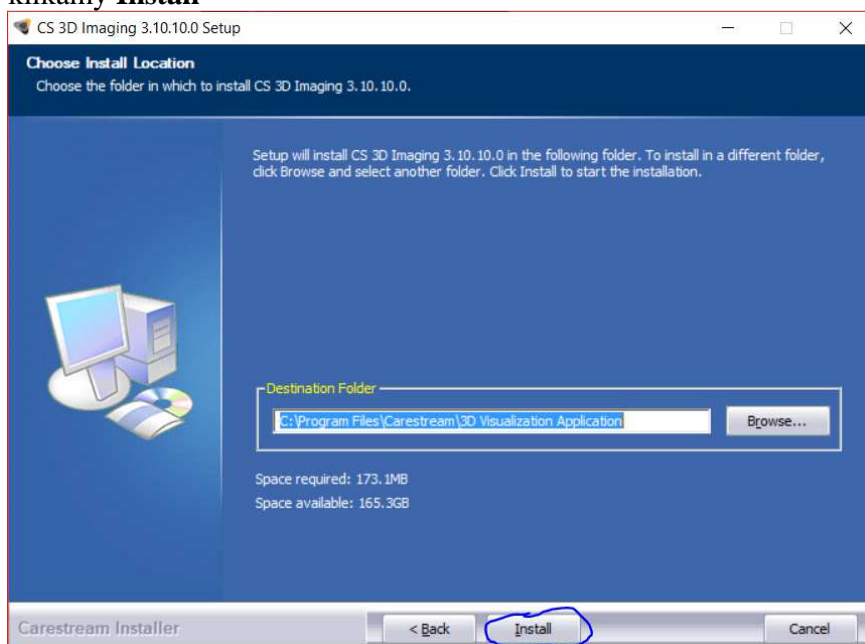
Na następnym ekranie wybieramy opcję **IMAGING CENTER** i klikamy **NEXT**



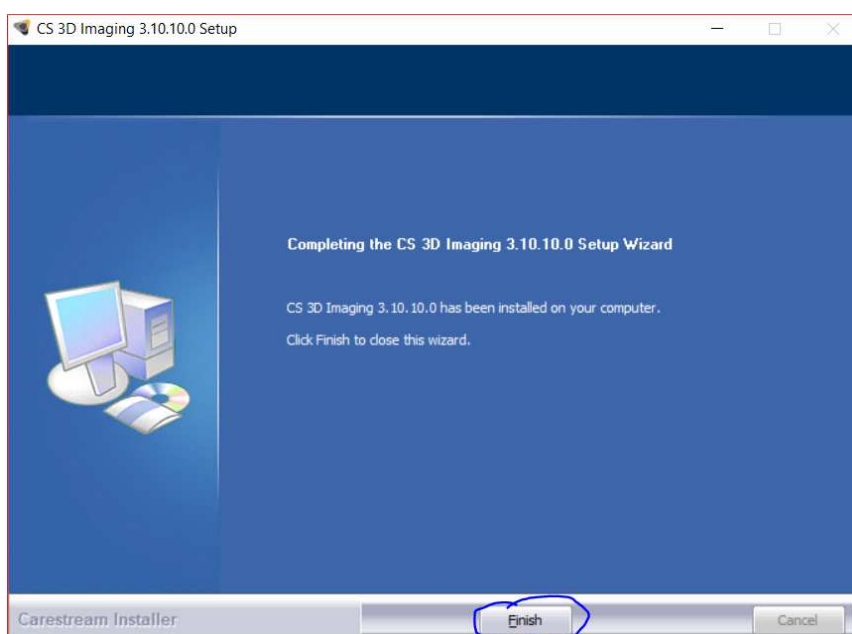
Program zapyta o to, czy chcemy wyłączyć bibliotekę implantów. Jeżeli zaznaczymy podpunkt widoczny na zdjęciu **zablokujemy** sobie tę możliwość. Po dokonaniu decyzji klikamy **NEXT**.



W następnym kroku program poda nam ścieżkę do folderu, gdzie zostanie zainstalowany. Najlepiej zostawić ją taką jaka jest, więc klikamy **Install**



Na końcowym ekranie instalacji naciskamy **Finish**

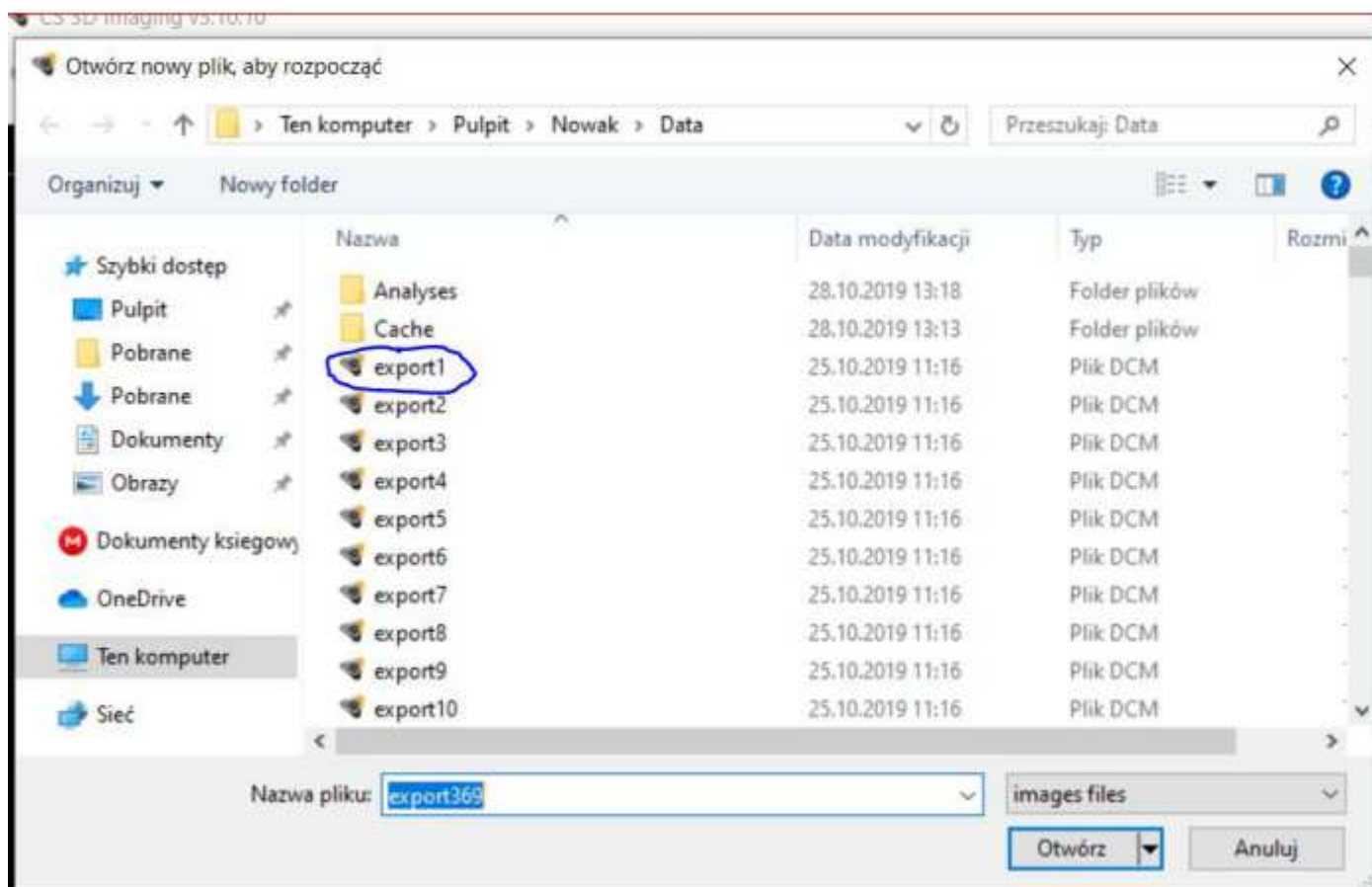


Rezultatem instalacji oprogramowania, będzie pojawienie się na pulpicie ikony **CS 3D Imaging**



Gotowe, po tych operacjach nasza przeglądarka 3D jest gotowa do działania

Aby uruchomić badanie **NACISKAMY DWUKROTNIE IKONĘ CS 3D IMAGING**. Program wyświetla okno w którym musimy wskazać lokalizację badania. Zaznaczamy dowolny plik (z rozszerzeniem **DCM**) i klikamy **OTWÓRZ**

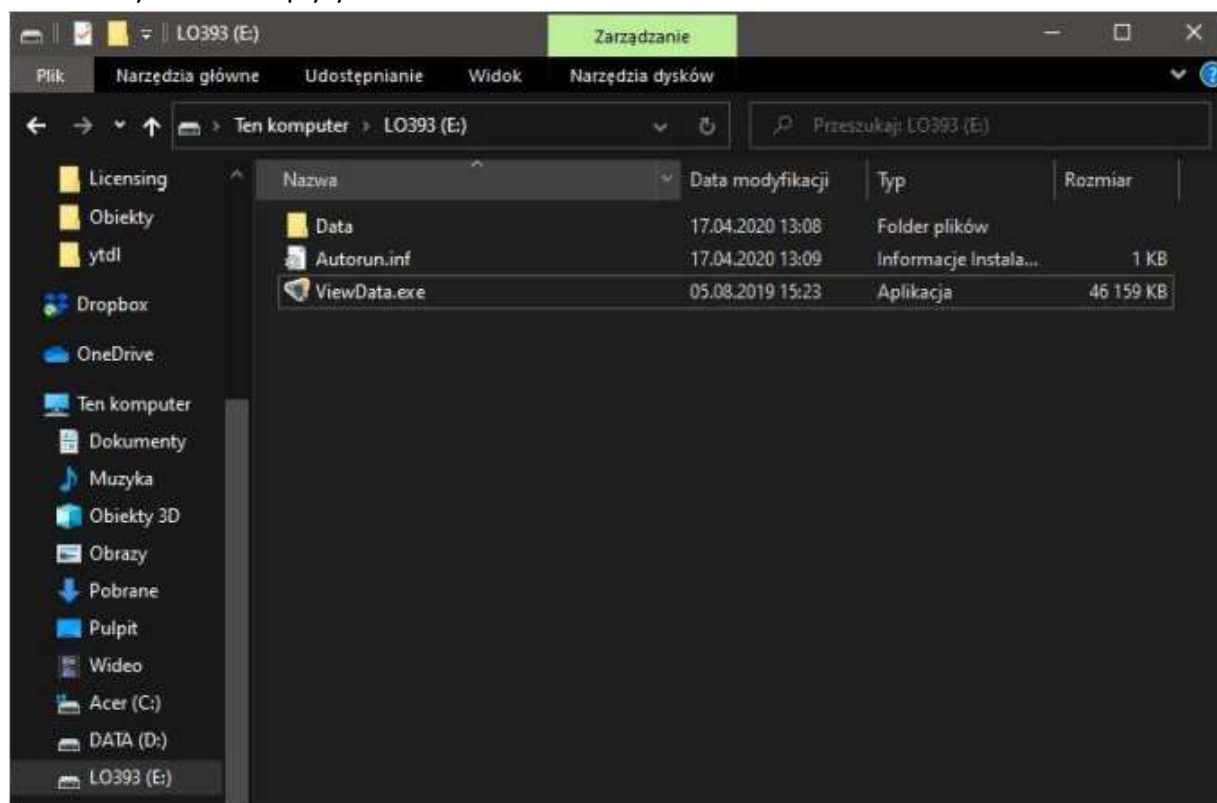


Gotowe, po tych operacjach mamy dostęp do tomografii.

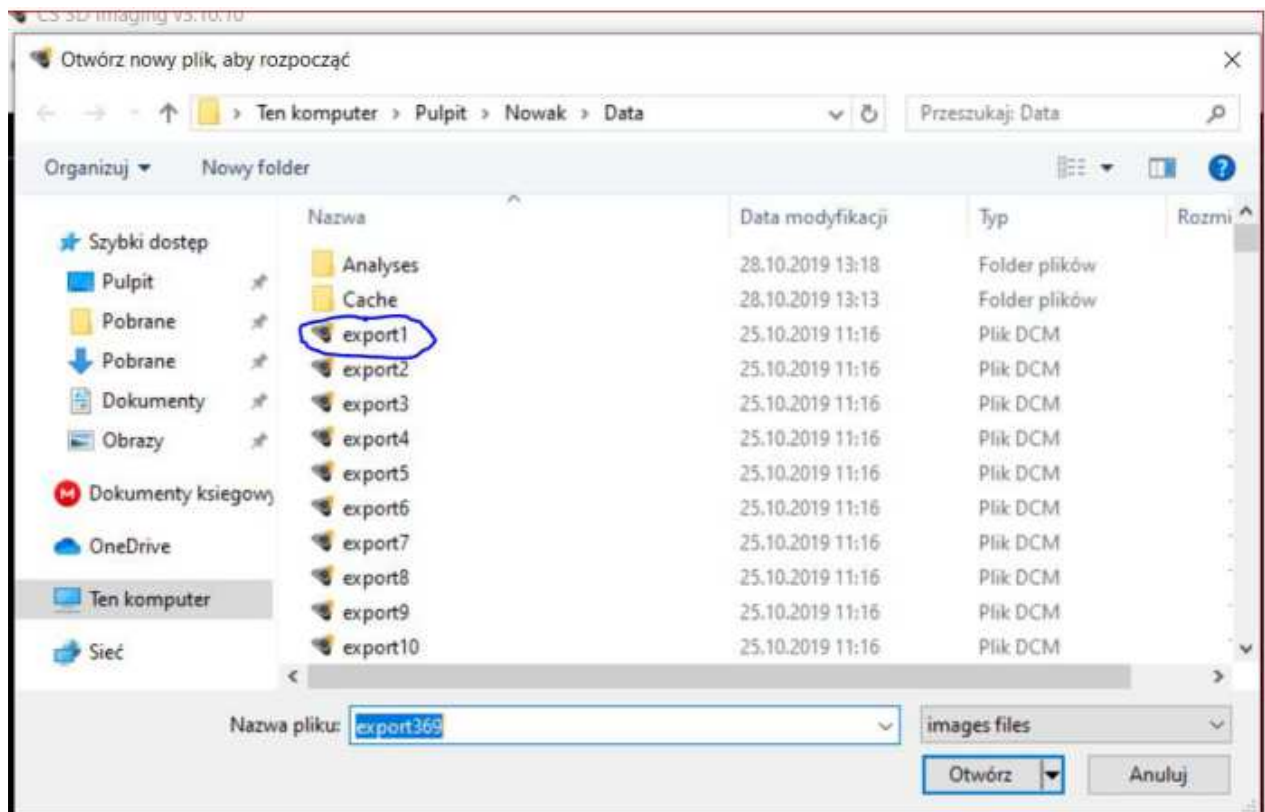
## Mamy zainstalowaną aktualną wersję przeglądarki 3D

Jeśli mamy zainstalowany program do analizy tomografii **3D Imaging Software** (czyli otrzymujemy każdą kolejną tomografię)

- Otwieramy zawartość płyty CD



- **KOPIUJEMY** folder Data na dysk twardy (np. do folderu z imieniem i nazwiskiem pacjenta na pulpicie)
- **NACISKAMY DWUKROTNIE IKONĘ CS 3D IMAGING**. Program wyświetla okno w którym musimy wskazać lokalizację badania. Zaznaczamy dowolny plik (z rozszerzeniem DCM) i klikamy **OTWÓRZ**



**W przypadku pytań bądź problemów zapraszamy do kontaktu z naszym wsparciem technicznym:**

Mail: [serwis@optident.pl](mailto:serwis@optident.pl)

Telefon: 71 308 41 42